



I N S T R U K C J A K O N F I G U R O W A N I A

# **WAGA ELEKTRONICZNA SM-100+**

Komunikacja wagi DIGI SM100+ z programami magazynowymi na PC, łączem  
ETHERNET  
z dodatkami dla wag SMxxx oraz z transmisją szeregową  
przykład konfigurowania programu magazynowego



Edycja 2  
Czerwiec 2009

Instrukcja wydana przez Yakudo Plus sp. z o.o.

Jeśli masz jakieś uwagi lub znalazłeś w tej publikacji jakiegokolwiek błędy, proszę się skontaktować z przedstawicielem DIGI.

**YAKUDO PLUS** sp. z o.o.

43-100 Tychy

ul. Nad Jeziorem 85

Tel. (32) 218-69-10

Fax.(32) 218-69-15

yakudo@yakudo.eu

REJESTR ZMIAN			
DATA	NR EDYCJI	IMIĘ I NAZWISKO	UWAGI
2007.11.29	1	Andrzej Warchoł	Pierwsze wydanie instrukcji.
2009.06.19	2	Andrzej Warchoł	Dodatkowe inf. o SM_eth

# Komunikacja wagi DIGI SM100+ z programami magazynowymi na PC, łączem ETHERNET z dodatkami dla wag SMxxx oraz z transmisją szeregową

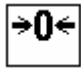

## Spis treści

1. ZAŁOŻENIA WSTĘPNE .....	4
2. PRZYDATNE INFORMACJE .....	4
3. PODSTAWY PORUSZANIA SIĘ PO EDYCJI ZBIORU SPECYFIKACJI .....	5
3.1. USTAWIENIA NA WADZE SM100+ (VER. STE21-V123) .....	5
3.1.1. WYKAZ SPECYFIKACJI ISTOTNYCH DLA PRACY Z TRANSMISJĄ Z PC PO SIECI LAN.....	6
3.1.2. DODATKOWE SPECYFIKACJE DLA WAGI SMXXX Z PC PO RS232 .....	9
3.1.2.1. DODATKOWE SPECYFIKACJE DLA WAG SM300/SM500.....	9
4. TABELA WZORÓW WYDRUKÓW NAZW ARTYKUŁÓW .....	10
5. PRZEPIS NA PODŁĄCZENIE SPRZĘTOWE WAG SMXXX DO KOMPUTERA PO SIECI LAN ..	12
6. PRZEPIS NA PODŁĄCZENIE WAGI SM100 DO KOMPUTERA PO RS232.....	14
7. PRZEPIS NA PODŁĄCZENIE WAGI SM80/300/500 DO KOMPUTERA PO RS232.....	15
8. USTAWIENIA PROGRAMU SMALL BUSSINES (VER. 5.XXX.XX.1646.....	16
9. USTAWIENIA PROGRAMU KC FIRMA (VER. 2.90.XXX).....	27

## 1. ZAŁOŻENIA WSTĘPNE.

- waga przygotowana do wydruku etykiet : np. **tutaj** rozmiar 40x52  
zaprogramowany format etykiety z polami wymaganymi dla specyfiki placówki handlowej.
- wydruk jednej etykiety na towar.
- waga połączona z komputerem bezpośrednio kablem krosującym, UTP kat5, 568B lub 568A
- waga połączona z komputerem za pomocą urządzenia hub/switch/patchpanel kablami przełot, UTP kat5, 568B lub 568A
- znamy parametry adresowe i ustawień sieci dla platformy TCP/IP
- wybór typu kodu kreskowego dla towarów ważonych o parametrach akceptowalnych przez wagę oraz urządzenie rejestrujące sprzedaż (kasa ECR , POS) uwzględniający specyfikę numeracji towarów w placówce handlowej.

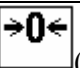
## 2. PRZYDATNE INFORMACJE

- tak zmieniamy typ nośnika PAPIER/ETYKIETY : klawisze  (przytrzymać)+  dwukrotnie

- tak zmieniamy tryby 'RĘCZNY/PREPAK': klawisz [AUTO]

- tak odczytujemy/ustalamy pozycję wydruków na etykiecie: przejść do trybu Z(R dla SM500/300); nacisnąć

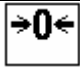



czterokrotnie, następnie klawisze  (przytrzymać)+[5][1][4]

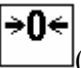
podajemy liczbę o ile przesunąć wydruk względem początku etykiety (liczba 10 = 1mm), gdy ujemna to po liczbie naciskamy [ - ]. Liczba dodatnia przesuwa wydruk do góry ujemna do dołu. Kończymy z zapisem klawiszem [PLU] lub bez zapisu klawiszem [>T<] .


- tak odczytujemy/ustalamy czułość detektora zabrania etykiety: przejść do trybu Z(R dla SM500/300); nacisnąć

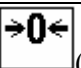



czterokrotnie, następnie klawisze  (przytrzymać)+[5][1][5]. Kończymy z zapisem klawiszem [PLU] lub bez zapisu klawiszem [>T<] .

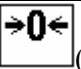
- tak odczytujemy detektor przerwa/etykieta: przejść do trybu Z(R dla SM500/300); nacisnąć  czterokrotnie


następnie klawisze  (przytrzymać)+[5][1][6] regulacji dokonujemy potencjometrem w kasie etykiet. Kończymy klawiszem [>T<] .

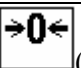
- tak odczytujemy/ustalamy numer IP wagi: przejść do trybu Z; nacisnąć  czterokrotnie

następnie klawisze  (przytrzymać)+ [0][4][1][6]  
podajemy 12 cyfr numeru zgodnie z standardem TCP/IP np.192168000001. Kończymy z zapisem klawiszem [PLU] lub bez zapisu klawiszem [>T<] .


- tak odczytujemy/ustalamy numer IP wagi serwer: przejść do trybu Z; nacisnąć  czterokrotnie

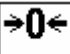



następnie klawisze  (przytrzymać)+ [0][4][1][7]  
podajemy 12 cyfr numeru zgodnie z standardem TCP/IP np.192168000000. Kończymy z zapisem klawiszem [PLU] lub bez zapisu klawiszem [>T<] .

- tak odczytujemy/ustalamy maskę podsieci wagi: przejść do trybu Z; nacisnąć  czterokrotnie

następnie klawisze  (przytrzymać)+ [0][4][1][8]  
podajemy 12 cyfr numeru zgodnie z standardem TCP/IP np.255255255000. Kończymy z zapisem klawiszem [PLU] lub bez zapisu klawiszem [>T<] .

### 3. PODSTAWY PORUSZANIA SIĘ PO EDYCJI ZBIORU SPECYFIKACJI

Przed wykonaniem instrukcji z tabeli poniżej należy ustawić tryb Z. nacisnąć  czterokrotnie

Działania	Wyświetlacz				UWAGA
	TARA	kg	zł/kg	zł	
	Z1.0	ZEROWANIE	SPRZ.	DZIE	Tryb Z. Wskaźnik ustawiony na Z.
 +[1][4][1]		SP000	XXX	XXX	Naciśnij klawisze [1][4][1] podczas wciśniętego  .
		SP001	XXX	XXX	Klawisz  to skok do następnej specyfikacji, bez aktualizuje.
		SP000	XXX	XXX	Klawisz  to skok do poprzedniej specyfikacji, bez aktualizacji.
[1][7] [X]		SP000 SP017	017 XXX	XXX XXX	Skok do specyfikacji o podanym numerze.
[>>] [<<]		SP017	XXX	XXX	[>>],[<<] klawisze wyboru danych SPEC.
[1]		SP017	001	XXX	wprowadzenie bezpośrednie danych SPEC ( np. wartość 1)
[*]		SP018	XXX	XXX	akceptacja wprowadzonych danych SPEC i przejście do następnej
[C]		SP018	000	XXX	Usunięcie wybranych danych.
[PLU]	Z1.0	ZEROWANIE	SPRZ.	DZIE	Zapisanie zaktualizowanych specyfikacji i powrót do trybu Z.
[>T<]	Z1.0	ZEROWANIE	SPRZ.	DZIE	Wyjście z edycji/przeglądania specyfikacji bez zapisu nowych danych i powrót do trybu Z.

#### 3.1. Ustawienia na wadze SM100+ (ver. STE21-v123)

w typowej pracy sklepu etykietującego towary ważone.

### **WAŻNE**

#### **Opis sposobu interpretacji danych do wyboru na podstawie specyfikacji nr 17**

SPEC 17	UKŁAD DRUKOWANIA DATY			
0	MM/DD/RR	< nie zalecane	2	RR/MM/DD < dopuszczalne/alternatywne
1	<b>DD/MM/RR</b>	< wymagane/zalecane	3	Nie używany < nie zalecane

### 3.1.1. Wykaz specyfikacji istotnych dla pracy z transmisją z PC po sieci LAN

SPEC 00	TYP KODU KRESKOWEGO DLA ETYKIETY TOWARU			
	0	F1F2 CCCCC XCD XXXX CD	13	F1X2 CCCCCC XXXX CD
	1	F2 CCCCCC XCD XXXX CD	<b>14</b>	<b>F1F2 CCCC XCD XXXXX CD</b>
	2	F1F2 CCCCC 0 XXXX CD	15	F2 CCCCC XCD XXXXX CD
	3	F1F2 CCCCCC XXXX CD	16	F1F2 CCC XXXXXXXX CD
	4	<b>F1F2 CCCCC XXXXX CD</b>	17	F1F2 CC XXXXXXXX CD
	5	F2 CCCCCC XXXXX CD	18	CCC WWW PP PP CD
	6	F2 CCCCC XXXXXX CD	19	No Barcode
	7	F1F2 CCCCCCCCC CD	20	F1F2 CCCCC PCD XXXX CD
	8	F1F2 CCCC XXXXXX CD		
	9	F1F2 CCCCC CD		
	10	F2 CC XXXX CD		
	11	No Barcode		
	12	F1X2 CCCCC XCD XXXX CD		
SPEC 01	PRAWA STRONA KODU KRESKOWEGO ETYKIETY TOWARU			
	0	Ilość	4	Oryginalna cena
	1	<b>Należność</b>	5	Masa / ilość
	<b>2</b>	<b>Masa</b>	6	Cena jednostkowa
	3	User Programmable	7	Cena jednostkowa po obniżce
SPEC 03	DOMYŚLNA WARTOŚĆ FLAGI F1&F2 KODU KRESKOWEGO TOWARU ( 13 CYFROWY KOD NON-PLU )			
	Wprowadzamy wartości z przedziału od 0 do 99 - <b>typowo 29</b>			
SPEC 17	UKŁAD DRUKOWANIA DATY			
	0	MM/DD/RR	2	RR/MM/DD
	<b>1</b>	<b>DD/MM/RR</b>	3	Nie używany
SPEC 23	RĘCZNE WPROWADZANIE CENY JEDNOSTKOWEJ DLA OPERACJI DODAWANIA I DRUKOWANIA			
	0	Dozwolone	<b>1</b>	<b>Zabronione</b>
SPEC 24	DOSTĘPNE FORMATY ETYKIETY DLA ETYKIETY TOWARU			
	0	T1 (A)	12	S (T7)
	1	T2 (B)	13	A (T8)
	2	T3 (C)	14	B (T9)
	3	T4 (U2)	15	C (T10)
	4	T5 (U3)	<b>16</b>	<b>F1 (F1)</b>
	5	T6 (U4)	17	F2 (F2)
	6	T7 (U5)	18	F3 (F3)
	7	T8 (U6)	19	F4 (F4)
	8	T9 (U7)	20	F5 (F5)
	9	T10 (U8)	21	F6 (F6)
	10	T11 (T5)	22	F7 (F7)
	11	T12 (T6)	23	F8 (F8)
SPEC 26	NAZWA SKLEPU NA ETYKIECIE			
	0	Nie drukowane	<b>1</b>	<b>Drukowane</b>
SPEC 28	CZUJNIK WYDRUKOWANEJ ETYKIETY W TRYBIE PRE-PACK			
	0	Zabronione	<b>1</b>	<b>Dozwolone</b>
SPEC 29	WYDRUK CIĄGŁY W TRYBIE PRE-PACK			
	<b>0</b>	<b>Zabronione</b>	1	Dozwolone
SPEC 39	METODA WYWOŁANIA PLU			
	<b>0</b>	<b>Ręczna</b>	2	Opóźnienie
	1	Automatyczna		

SPEC 45	<b>DRUKOWANIE ETYKIETY TOWARU</b>		
	<b>0</b> <u>Dozwolone</u>	1	Zabronione
SPEC 46	<b>DOMYŚLNY NUMER NAZWY SKLEPU DLA ETYKIETY</b>		
	Proszę wprowadzić wartość z zakresu <b>0</b> do <b>32</b> <u>tutaj 1</u>		
SPEC 48	<b>NUMER WAGI</b>		
	Proszę wprowadzić wartość z zakresu <b>0</b> do 999 999		
SPEC 49	<b>TYP INTERFEJSU CLIENT/SERVER</b>		
	0    Brak interfejsu	3	Nie używany
	1    Ethernet (Coaxial Cable)	4	4-Lines (RS-485)
	<b>2</b> <u>Ethernet (Twisted Pairs)</u>		
SPEC 50	<b>USTAWIENIA CLIENT/SERVER</b>		
	0    Client	2	Backup Server
	<b>1</b> <u>Server / Workstation</u>		
SPEC 87	<b>TYP ETYKIET</b>		
	0    Z przerwą	1	Bez przerwy
SPEC 92	<b>SZYBKOŚĆ DRUKOWANIA DLA ETYKIETY</b>		
	0    Wolna	2	Wysoka
	1    Normalnie		
	<b>DOKŁADNOŚĆ DRUKOWANIA DLA ETYKIETY</b>		
	0    Pojedyncza	2	Nie używana
	1    Podwójna		
SPEC 93	<b>DRUKOWANIE DRUGIEGO PARAGONU</b>		
	<b>0</b> <u>Nie drukowane</u>	3	Opóźnienie 3 sek.
	1    Ciągły wydruk	4	Wybór przez użytkownika
	2    Opóźnienie 1 sek.		
SPEC 97	<b>RĘCZNE DRUKOWANIE W TRYBIE PRE-PACK DLA TOWARÓW WAŻONYCH</b>		
	<b>0</b> <u>Zabronione</u>	1	Dozwolone
SPEC 113	<b>STATUS LOGO DLA ETYKIETY</b>		
	<b>0</b> <u>Nie drukowane</u>	3	Logo 3
	1    Logo 1	4	Logo 4
	2    Logo 2		
SPEC 135	<b>NUMER PORTU [ IP ADDRESS ] (Używane gdy wybrano interfejs Ethernet)</b>		
	Proszę wprowadzić wartość z zakresu <b>1</b> do <b>255</b>		
SPEC 141	<b>FORMAT ROKU</b>		
	0    YY	<b>1</b>	<u>YYYY</u>
SPEC 142	<b>DRUKOWANIE DATY SPRZEDAŻY WIĘKSZEJ NIŻ 90 DNI</b>		
	0    Zabronione	1	Dozwolone
SPEC 179	<b>CZARNY POZYCJONER DLA CZUJNIKA ETYKIET</b>		
	0    Etykieta standard z przerwą	1	Czarny pozycjoner
SPEC 182	<b>ROZMIAR CZCIONKI DLA DANYCH KODU KRESKOWEGO</b>		
	<b>0</b> <u>Duże</u>	1	Małe
SPEC 183	<b>KASOWANIE PLU Z WYŚWIETLACZA PO 3 MINUTACH</b>		
	0    Nie	1	Tak
SPEC 191	<b>DOMYŚLNY KOD TOWARU = NUMER PLU</b>		
	<b>0</b> <u>Nie</u>	1	Tak

SPEC 194	<b>ADRES IP DLA SERWERA</b>		
	Proszę wprowadzić wartość z zakresu 1 do 254 – <b>tutaj 0</b>		
SPEC 197	<b>FORMAT DRUKOWANIA MIESIĘCY</b>		
	<b>0</b> Numer	2	3 alfabet
	1 2 alfabet		
SPEC 219	<b>KASOWANIE DANYCH NUMERYCZNYCH</b>		
	<b>0</b> 3 sec	2	Wyłączone
	1 5 sec		
SPEC 230	<b>AUTOMATYCZNY WYDRUK PO WYWOŁANIU PLU</b>		
	<b>0</b> Nie	1	Tak
SPEC 233	<b>FORMAT CZASU</b>		
	<b>0</b> 24 Hours	1	12 Hours (AM/PM)
SPEC 235	<b>MASKOWANIE OSTATNIEJ CYFRY KONTROLNEJ KODU KRESKOWEGO</b>		
	<b>0</b> Nie	1	Tak
SPEC 238	<b>JEDNOSTKA FREE FORMAT DLA FIS3000</b>		
	0 Mm	2	<b>Punkty SM-25</b>
	1 Punkty		
SPEC 247	<b>DRUKOWANIE DATY PAKOWANIA</b>		
	<b>0</b> Tryb manual i prepack	2	Tryb Prepack
	1 Tryb Manual	3	Nie drukowane
SPEC 248	<b>DRUKOWANIE DATY SPRZEDAŻY</b>		
	<b>0</b> Tryb manual i prepack	2	Tryb Prepack
	1 Tryb Manual	3	Nie drukowane
SPEC 249	<b>DRUKOWANIE DATY PRZYDATNOŚCI</b>		
	<b>0</b> Tryb manual i prepack	2	Tryb Prepack
	1 Tryb Manual	3	Nie drukowane
SPEC 250	<b>CENTROWANIE NAZWY SKLEPU NA ETYKIECIE</b>		
	0 Nie	<b>1</b>	<b>Tak</b>
SPEC 400	<b>FUNKCJA AUTOMATYCZNEGO WYŁĄCZANIA</b>		
	<b>0</b> Zabronione	3	30 Minut
	1 3 Minuty	4	1 Godzina
	2 10 Minut	5	3 Godziny
SPEC 412	<b>DRUKOWANIE LINII KONTROLNEJ</b>		
	<b>0</b> Drukuj	1	Nie drukuj
SPEC 413	<b>DATA WAŻNOŚCI LICZONA OD:</b>		
	<b>0</b> Bieżącej daty	1	Daty pakowania
SPEC 417	<b>CENTROWANIE NAZWY ARTYKUŁU NA ETYKIECIE</b>		
	<b>0</b> Dozwolone	1	Zabronione
SPEC 434	<b>TYP KODU EAN DLA TOWARU</b>		
	0 Typ EAN	<b>2</b>	<b>User Programmable</b>
	1 TYP ITF		



### 3.1.2. Dodatkowe specyfikacji dla wagi SMXXX z PC po RS232

SPEC 51	<b>SZYBKOŚĆ TRANSMISJI DLA SIO</b>			
	0	1 200 bps	4	<u>19 200 bps</u>
	1	2 400 bps	5	38 400 bps
	2	4 800 bps	6	76 800 bps
	3	<u>9 600 bps</u>		
SPEC 52	<b>DŁUGOŚĆ SŁOWA DANYCH DLA SIO (RS232C PORT)</b>			
	0	7 bitów	1	<u>8 bitów</u>
SPEC 53	<b>BIT PARZYSTOŚCI DLA SIO (RS232C PORT)</b>			
	0	Brak	2	<u>Parzysty</u>
	1	Nieparzysty		
SPEC 54	<b>BIT STOPU DLA SIO (RS232C PORT)</b>			
	0	<u>1 bit</u>	1	2 bity

#### 3.1.2.1. Dodatkowe specyfikacje dla wag SM300/SM500

SPEC 60	<b>ZADANIE DLA SIO</b>			
	0	BRAK ZADANIA	3	FL-1
	1	<u>FIS 3000</u>	4	Point&Shop
	2	BARCODE SCANING	5	Video control
SPEC 63	<b>KOMUNIKACJA SM90 ORAZ DI10(RS232)</b>			
	0	<u>NIE</u>	0	TAK
SPEC 134	<b>KOMUNIKACJA HOST</b>			
	0	<u>RS232</u>	1	RS-485
SPEC 148	<b>TYP KODÓW DLA FIS3000</b>			
	0	SM 80 / 90 FIS3D	1	<u>SM 25 FIS3D</u>

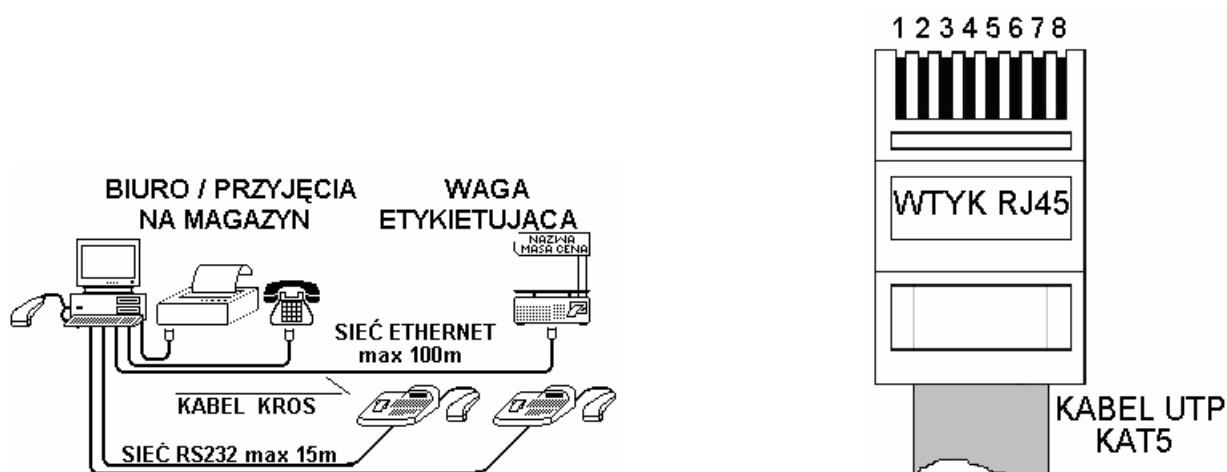
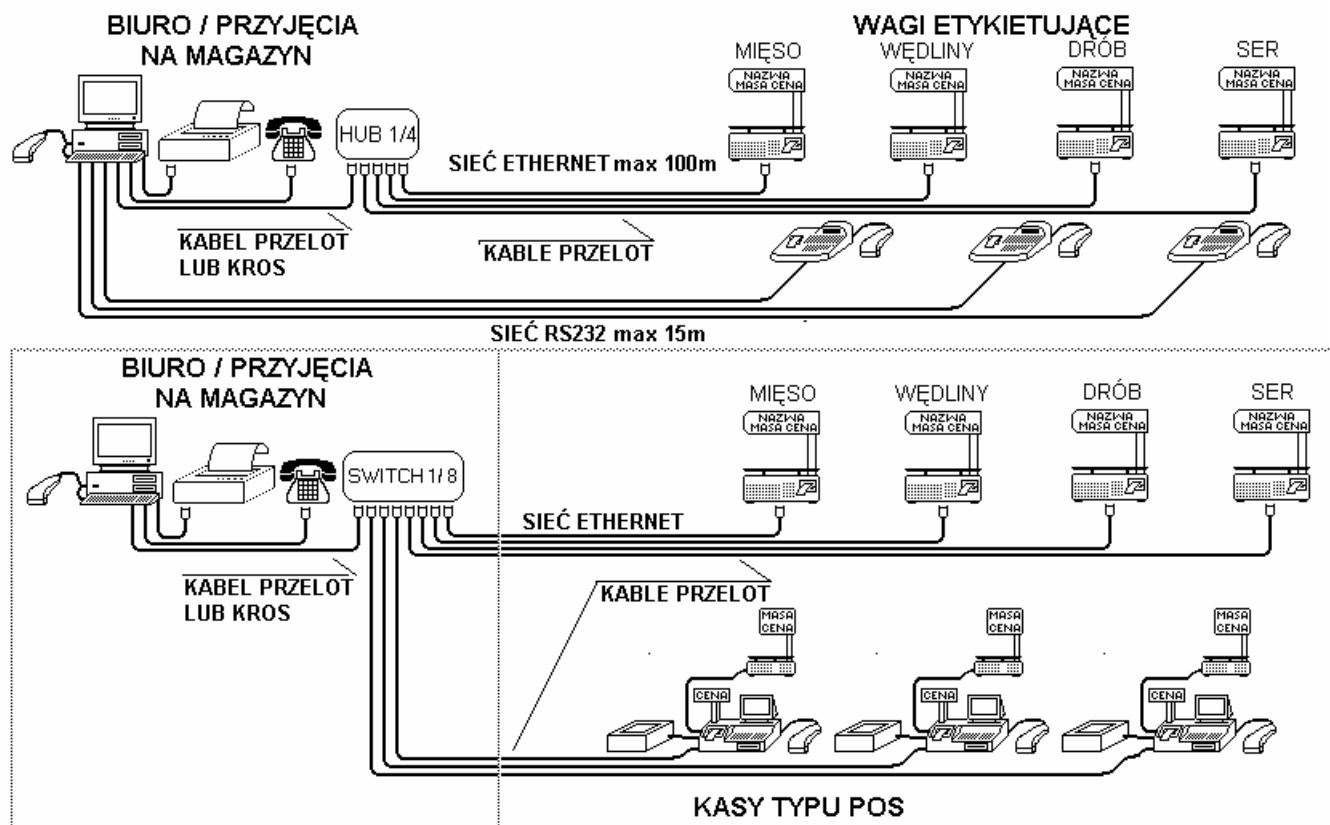
4. TABELA WZORÓW WYDRUKÓW NAZW ARTYKUŁÓW  
w zależności od zadeklarowanego numeru czcionki podczas transmisji

	<p><i>ROZMIAR</i> <i>CZCIONKI</i> = 0 S1 - symbol 29 – znaków w 1 linii</p> <p>123456789012345678901234567890</p>		<p><i>ROZMIAR</i> <i>CZCIONKI</i> = 1 S2 - symbol 29 – znaków w 1 linii</p> <p>12345678901234567890123456789</p>
	<p><i>ROZMIAR</i> <i>CZCIONKI</i> = 2 S3 - symbol 29 – znaków w 1 linii</p> <p>12345678901234567890123456789</p>		<p><i>ROZMIAR</i> <i>CZCIONKI</i> = 3 S4 - symbol 29 – znaków w 1 linii</p> <p>12345678901234567890123456789</p>
	<p><i>ROZMIAR</i> <i>CZCIONKI</i> = 4 S5 - symbol 29 – znaków w 1 linii</p> <p><b>12345678901234567890123456789</b></p>		<p><i>ROZMIAR</i> <i>CZCIONKI</i> = 5 M1 - symbol 29 – znaków w 1 linii</p> <p>1234567890123456789012345678</p>
	<p><i>ROZMIAR</i> <i>CZCIONKI</i> = 6 M2 - symbol 28 – znaków w 1 linii</p> <p>1234567890123456789012</p>		<p><i>ROZMIAR</i> <i>CZCIONKI</i> = 7 M3 - symbol 24 – znaków w 1 linii</p> <p>123456789012345678901</p>
	<p><i>ROZMIAR</i> <i>CZCIONKI</i> = 8 M4 - symbol 24 – znaków w linii</p> <p><b>1234567890123456789</b></p>		<p><i>ROZMIAR</i> <i>CZCIONKI</i> = 9 M5 - symbol 19 – znaków w linii</p> <p><b>1234567890123456</b></p>

**TABELA WZORÓW WYDRUKÓW NAZW ARTYKUŁÓW**  
w zależności od zadeklarowanego numeru czcionki podczas transmisji

<p>"SKLEP YAKUDO PLUS / AMM" 43-100 TYCHY UL. NAD JEZIOREM 85</p> <p>12345678901234567890123456789 01234567890123456789012345678 90123456789012345678901234567 89012345678901234567890123456</p> <p>DATA ZAPAKOWANIA CENA zł/kg <b>28-09-2007 4,28</b></p> <p>MASA NETTO kg <b>0,336</b></p> <p>NALEŻNOŚĆ w zł. <b>1,44</b></p>  <p>DZIEKUJEMY ZA ZAKUPY I ZAPRASZAMY PONOWNIE</p>	<p><b>ROZMIAR</b> <b>CZCIONKI = 0</b></p> <p>S1 - symbol 29 – znaków w 1 linii</p> <p>123456789012345678901234567890</p>	<p>"SKLEP YAKUDO PLUS / AMM" 43-100 TYCHY UL. NAD JEZIOREM 85</p> <p>12345678901234567890123456789 01234567890123456789012345678 90123456789012345678901234567 89012345678901234567890123456</p> <p>DATA ZAPAKOWANIA CENA zł/kg <b>28-09-2007 4,28</b></p> <p>MASA NETTO kg <b>0,336</b></p> <p>NALEŻNOŚĆ w zł. <b>1,44</b></p>  <p>DZIEKUJEMY ZA ZAKUPY I ZAPRASZAMY PONOWNIE</p>	<p><b>ROZMIAR</b> <b>CZCIONKI = 1</b></p> <p>S2 - symbol 29 – znaków w 1 linii</p> <p>12345678901234567890123456789</p>
<p>"SKLEP YAKUDO PLUS / AMM" 43-100 TYCHY UL. NAD JEZIOREM 85</p> <p>12345678901234567890123456789 01234567890123456789012345678 90123456789012345678901234567 89012345678901234567890123456</p> <p>DATA ZAPAKOWANIA CENA zł/kg <b>28-09-2007 4,28</b></p> <p>MASA NETTO kg <b>0,336</b></p> <p>NALEŻNOŚĆ w zł. <b>1,44</b></p>  <p>DZIEKUJEMY ZA ZAKUPY I ZAPRASZAMY PONOWNIE</p>	<p><b>ROZMIAR</b> <b>CZCIONKI = 2</b></p> <p>S3 - symbol 29 – znaków w 1 linii</p> <p>12345678901234567890123456789</p>	<p>"SKLEP YAKUDO PLUS / AMM" 43-100 TYCHY UL. NAD JEZIOREM 85</p> <p>12345678901234567890123456789 01234567890123456789012345678 90123456789012345678901234567 89012345678901234567890123456</p> <p>DATA ZAPAKOWANIA CENA zł/kg <b>28-09-2007 4,28</b></p> <p>MASA NETTO kg <b>0,336</b></p> <p>NALEŻNOŚĆ w zł. <b>1,44</b></p>  <p>DZIEKUJEMY ZA ZAKUPY I ZAPRASZAMY PONOWNIE</p>	<p><b>ROZMIAR</b> <b>CZCIONKI = 3</b></p> <p>S4 - symbol 29 – znaków w 1 linii</p> <p>12345678901234567890123456789</p>
<p>"SKLEP YAKUDO PLUS / AMM" 43-100 TYCHY UL. NAD JEZIOREM 85</p> <p>12345678901234567890123456789 01234567890123456789012345678 90123456789012345678901234567 89012345678901234567890123456</p> <p>DATA ZAPAKOWANIA CENA zł/kg <b>28-09-2007 4,28</b></p> <p>MASA NETTO kg <b>0,336</b></p> <p>NALEŻNOŚĆ w zł. <b>1,44</b></p>  <p>DZIEKUJEMY ZA ZAKUPY I ZAPRASZAMY PONOWNIE</p>	<p><b>ROZMIAR</b> <b>CZCIONKI = 4</b></p> <p>S5 - symbol 29 – znaków w 1 linii</p> <p>12345678901234567890123456789</p>	<p>"SKLEP YAKUDO PLUS / AMM" 43-100 TYCHY UL. NAD JEZIOREM 85</p> <p>12345678901234567890123456789 01234567890123456789012345678 90123456789012345678901234567 89012345678901234567890123456</p> <p>DATA ZAPAKOWANIA CENA zł/kg <b>28-09-2007 4,28</b></p> <p>MASA NETTO kg <b>0,336</b></p> <p>NALEŻNOŚĆ w zł. <b>1,44</b></p>  <p>DZIEKUJEMY ZA ZAKUPY I ZAPRASZAMY PONOWNIE</p>	<p><b>ROZMIAR</b> <b>CZCIONKI = 5</b></p> <p>M1 - symbol 29 – znaków w 1 linii</p> <p>12345678901234567890123456789</p>
<p>"SKLEP YAKUDO PLUS / AMM" 43-100 TYCHY UL. NAD JEZIOREM 85</p> <p>12345678901234567890123456789 01234567890123456789012345678 90123456789012345678901234567 89012345678901234567890123456</p> <p>DATA ZAPAKOWANIA CENA zł/kg <b>28-09-2007 4,28</b></p> <p>MASA NETTO kg <b>0,336</b></p> <p>NALEŻNOŚĆ w zł. <b>1,44</b></p>  <p>DZIEKUJEMY ZA ZAKUPY I ZAPRASZAMY PONOWNIE</p>	<p><b>ROZMIAR</b> <b>CZCIONKI = 6</b></p> <p>M2 - symbol 28 – znaków w 1 linii</p> <p>1234567890123456789012</p>	<p>"SKLEP YAKUDO PLUS / AMM" 43-100 TYCHY UL. NAD JEZIOREM 85</p> <p>12345678901234567890123456789 01234567890123456789012345678 90123456789012345678901234567 89012345678901234567890123456</p> <p>DATA ZAPAKOWANIA CENA zł/kg <b>28-09-2007 4,28</b></p> <p>MASA NETTO kg <b>0,336</b></p> <p>NALEŻNOŚĆ w zł. <b>1,44</b></p>  <p>DZIEKUJEMY ZA ZAKUPY I ZAPRASZAMY PONOWNIE</p>	<p><b>ROZMIAR</b> <b>CZCIONKI = 7</b></p> <p>M3 - symbol 24 – znaków w 1 linii</p> <p>123456789012345678901</p>
<p>"SKLEP YAKUDO PLUS / AMM" 43-100 TYCHY UL. NAD JEZIOREM 85</p> <p>12345678901234567890123456789 01234567890123456789012345678 90123456789012345678901234567 89012345678901234567890123456</p> <p>DATA ZAPAKOWANIA CENA zł/kg <b>28-09-2007 4,28</b></p> <p>MASA NETTO kg <b>0,336</b></p> <p>NALEŻNOŚĆ w zł. <b>1,44</b></p>  <p>DZIEKUJEMY ZA ZAKUPY I ZAPRASZAMY PONOWNIE</p>	<p><b>ROZMIAR</b> <b>CZCIONKI = 8</b></p> <p>M4 - symbol 24 – znaków w 1 linii</p> <p>1234567890123456789</p>	<p>"SKLEP YAKUDO PLUS / AMM" 43-100 TYCHY UL. NAD JEZIOREM 85</p> <p>12345678901234567890123456789 01234567890123456789012345678 90123456789012345678901234567 89012345678901234567890123456</p> <p>DATA ZAPAKOWANIA CENA zł/kg <b>28-09-2007 4,28</b></p> <p>MASA NETTO kg <b>0,336</b></p> <p>NALEŻNOŚĆ w zł. <b>1,44</b></p>  <p>DZIEKUJEMY ZA ZAKUPY I ZAPRASZAMY PONOWNIE</p>	<p><b>ROZMIAR</b> <b>CZCIONKI = 9</b></p> <p>M5 - symbol 19 – znaków w 1 linii</p> <p>1234567890123456</p>

## 5. Przepis na podłączenie sprzętowe wag SMxxx do komputera po sieci LAN



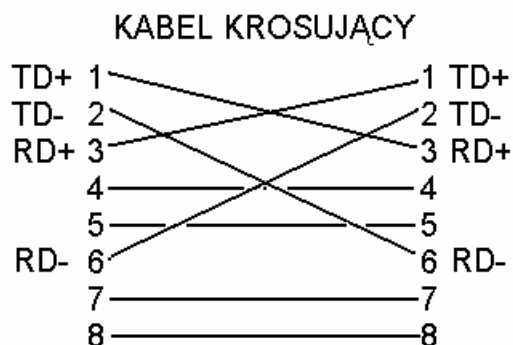
Schematy połączeń (dot. 10Base-T i 100Base-TX) Wtyczka RJ-45 (EIA/TIA-568B)

Wtyczka 1	Nr	Kolor przewodu	Nr	Wtyczka 2
Odbiór +	1	Biało - Pomarańczowy	1	Transmisja +
Odbiór -	2	Pomarańczowy	2	Transmisja -
Transmisja +	3	Biało - Zielony	3	Odbiór +
(nie używane)	4	Niebieski	4	(nie używane)
(nie używane)	5	Biało - Niebieski	5	(nie używane)
Transmisja -	6	Zielony	6	Odbiór -
(nie używane)	7	Biało - Brązowy	7	(nie używane)
(nie używane)	8	Brązowy	8	(nie używane)



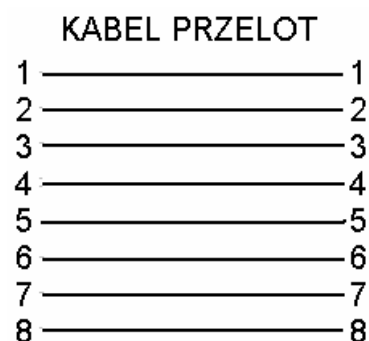
Schematy połączeń (dot. 10Base-T i 100Base-TX) Wtyczka RJ-45 (EIA/TIA-568B) – KROS

Wtyczka 1	Nr	Kolor przewodu	Nr	Wtyczka 2
Odbiór +	1	Biało - Pomarańczowy	3	Transmisja +
Odbiór -	2	Pomarańczowy	6	Transmisja -
Transmisja +	3	Biało - Zielony	1	Odbiór +
(nie używane)	4	Niebieski	7	(nie używane)
(nie używane)	5	Biało - Niebieski	8	(nie używane)
Transmisja -	6	Zielony	2	Odbiór -
(nie używane)	7	Biało - Brązowy	4	(nie używane)
(nie używane)	8	Brązowy	5	(nie używane)



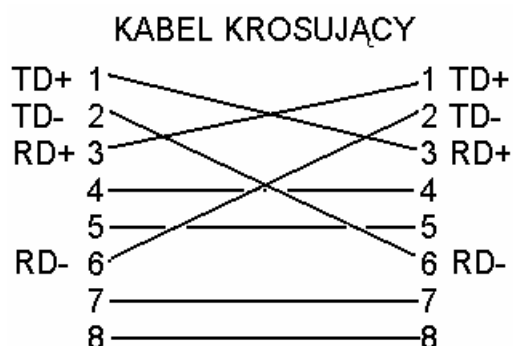
Schematy połączeń (dot. 10Base-T i 100Base-TX) Wtyczka RJ-45 (EIA/TIA-568A)

Wtyczka 1	Nr	Kolor przewodu	Nr	Wtyczka 2
Odbiór +	1	Biało - Zielony	1	Transmisja +
Odbiór -	2	Zielony	2	Transmisja -
Transmisja +	3	Biało - Pomarańczowy	3	Odbiór +
(nie używane)	4	Niebieski	4	(nie używane)
(nie używane)	5	Biało - Niebieski	5	(nie używane)
Transmisja -	6	Pomarańczowy	6	Odbiór -
(nie używane)	7	Biało - Brązowy	7	(nie używane)
(nie używane)	8	Brązowy	8	(nie używane)

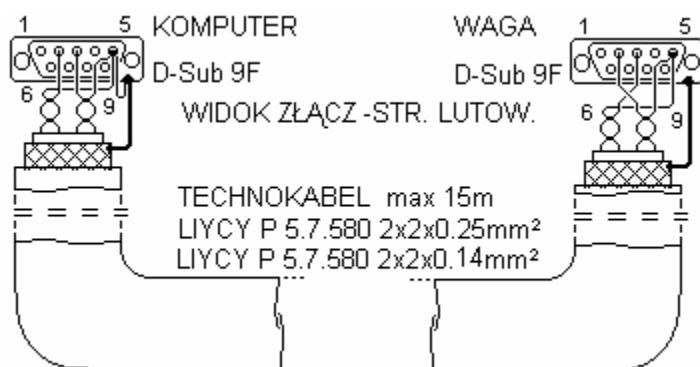


Schematy połączeń (dot. 10Base-T i 100Base-TX) Wtyczka RJ-45 (EIA/TIA-568A) - KROS

Wtyczka 1	Nr	Kolor przewodu	Nr	Wtyczka 2
Odbiór +	1	Biało - Zielony	3	Transmisja +
Odbiór -	2	Zielony	6	Transmisja -
Transmisja +	3	Biało - Pomarańczowy	1	Odbiór +
(nie używane)	4	Niebieski	7	(nie używane)
(nie używane)	5	Biało - Niebieski	8	(nie używane)
Transmisja -	6	Pomarańczowy	2	Odbiór -
(nie używane)	7	Biało - Brązowy	4	(nie używane)
(nie używane)	8	Brązowy	5	(nie używane)



## 6. Przepis na podłączenie wagi SM100 do komputera po RS232



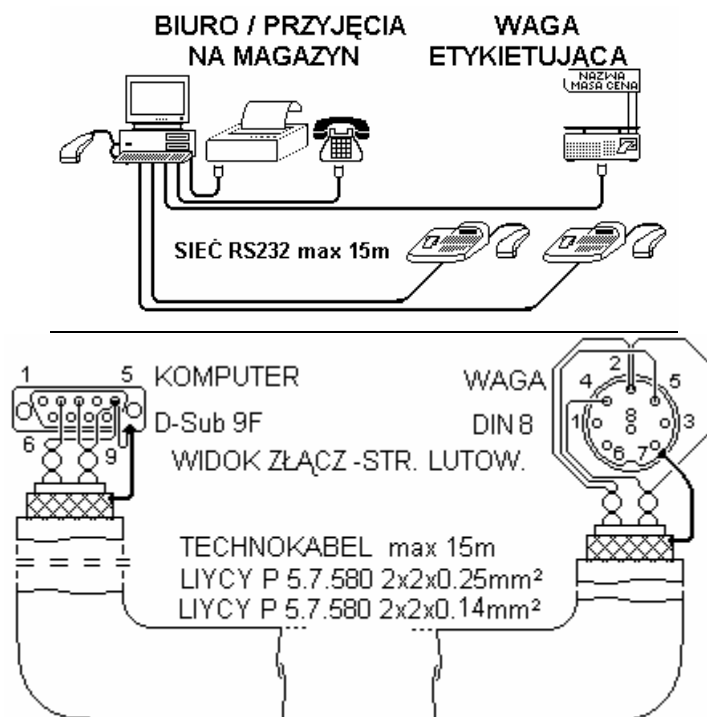
9 Pin D-Sub F

Pin	Sygnał
1	NC
2	RXD
3	TXD
4	NC
5	GND
6-9	NC

9 Pin D-Sub F

Sygnał	Pin
NC	1
TXD	3
RXD	2
NC	4
GND	5
NC	6-9

## 7. Przepis na podłączenie wagi SM80/300/500 do komputera po RS232



9 Pin D-Sub (Żeński)

Pin	Sygnał
3	TXD
2	RXD
5	GND
7	NC (RTS)
8	NC (CTS)
1	NC (CD)
6	NC (DSR)
4	NC (DTR)

8 Pin DIN plug (Męski)

Sygnał	Pin
RXD	4
TXD	5
GND	2
CTS	6
RTS	7
DSR	3

## 8. Ustawienia programu SMALL BUSSINES (ver. 5.xxx.xx.1646

Zakładamy, że mamy magazyn np. tutaj „SM300” z towarami do wysłania na wagę etykietująca rodziny SM. Tym towarem przykładowo jest MIĘSO MIELONE WIEPRZOWO-WOŁO. Nazwa posiada 29 znaków czyli tyle ile zmieści maksymalnie się w pierwszej linii nazwy przy użyciu czcionki od S1 do M1. Dla planowanych nazw drukowanych na etykiecie czcionkami od M2 do M5 nazwy należy odpowiednio skrócić.

Dalsza część nazwy będzie drukowana w następnych liniach od L2 do L4. Każda tych linii może zawierać maksymalnie 29 znaków drukowanych czcionkami z zakresu S1-M1. Ta część nazwy może być wykorzystana do uzupełnienia informacji o towarze, o jego składzie, o sposobie przechowywania.

Informacje kodu kreskowego winny być zgodne z ustawieniami kodu kreskowego na wadze. Liczba początkowa dla towarów ważonych: 29 lub 27, ustalona długość numeru PLU oraz obecność lub nie sumy kontrolnej dla obszaru z danymi masy.

W przypadku pracy z jednym magazynem dla wszystkich towarów ważonych i nieważonych należy ustalić sposób wyboru towarów do transmisji na wagę towarów ważonych np. przez przyjęcie określonej puli numerów PLU lub przypisanie tych towarów do odrębnej grupy towarowej.

Miesiące Tabele Wystaw Raporty Kasy Inne Cz 04.10.2007 9:46:14

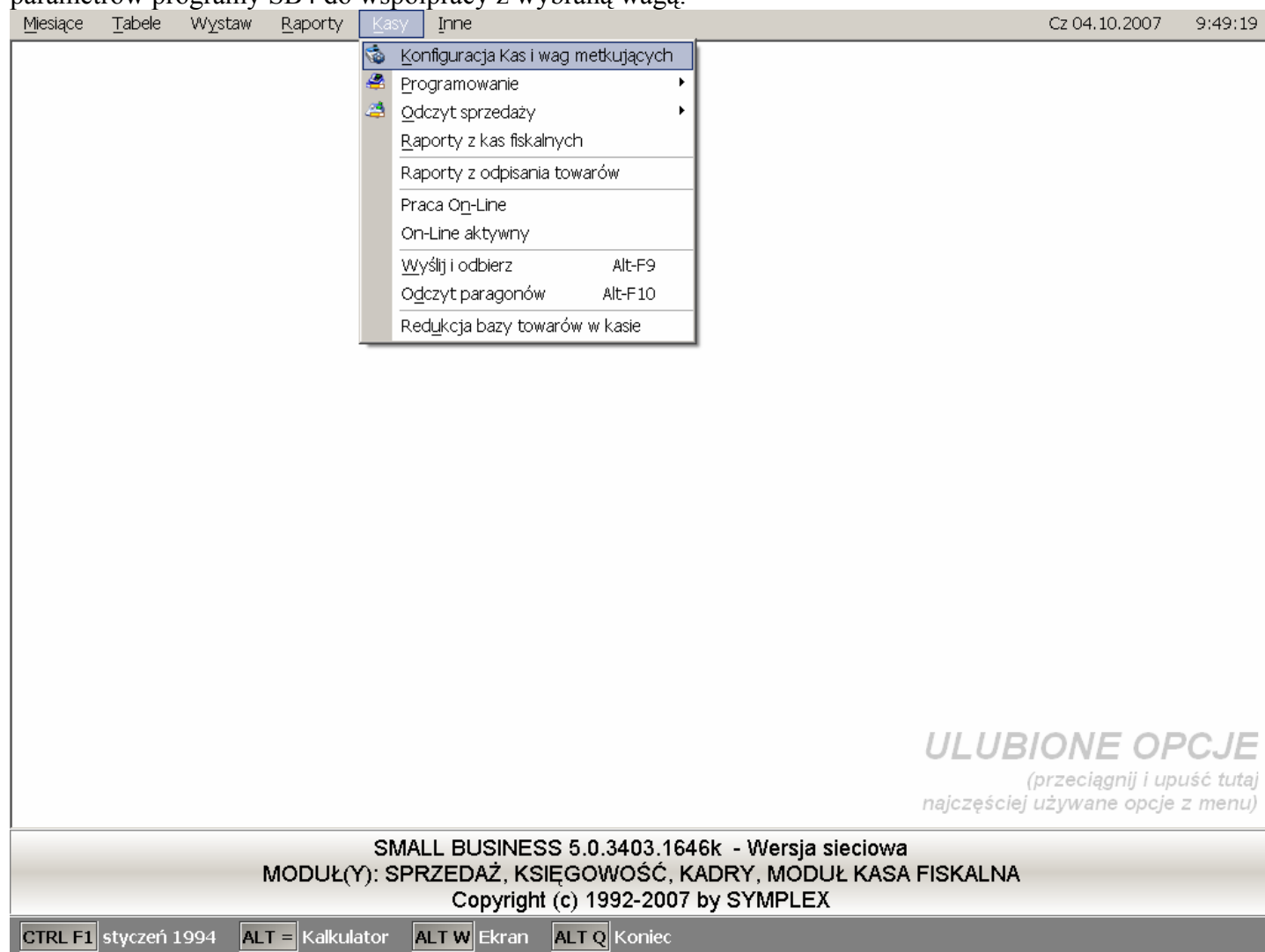
**Magazyn Magazyn SM300**

Lp.	Wprowadź	Symbol Kod pask	Indeks (PLU)	Jedn. miary	Ilość			Stan ilościowo
					Stan pocz	Przychód	Rozchód	
1		3	4	5	6	7	8	9
S 1	MIĘSO MIELONE WIEPRZOWO-WOŁO.skład:50%mi	290001	1	KG		100,0		100,0
2								
3								
4								
5								
6								
7								
8								
9								
10								
11								
12								
13								
14								
15								
16								
17								
18								
19								
20								
21								
22								
23								
24								
25								
Jasne								
Szare						100,0		100,0
RAZEM						100,0		100,0

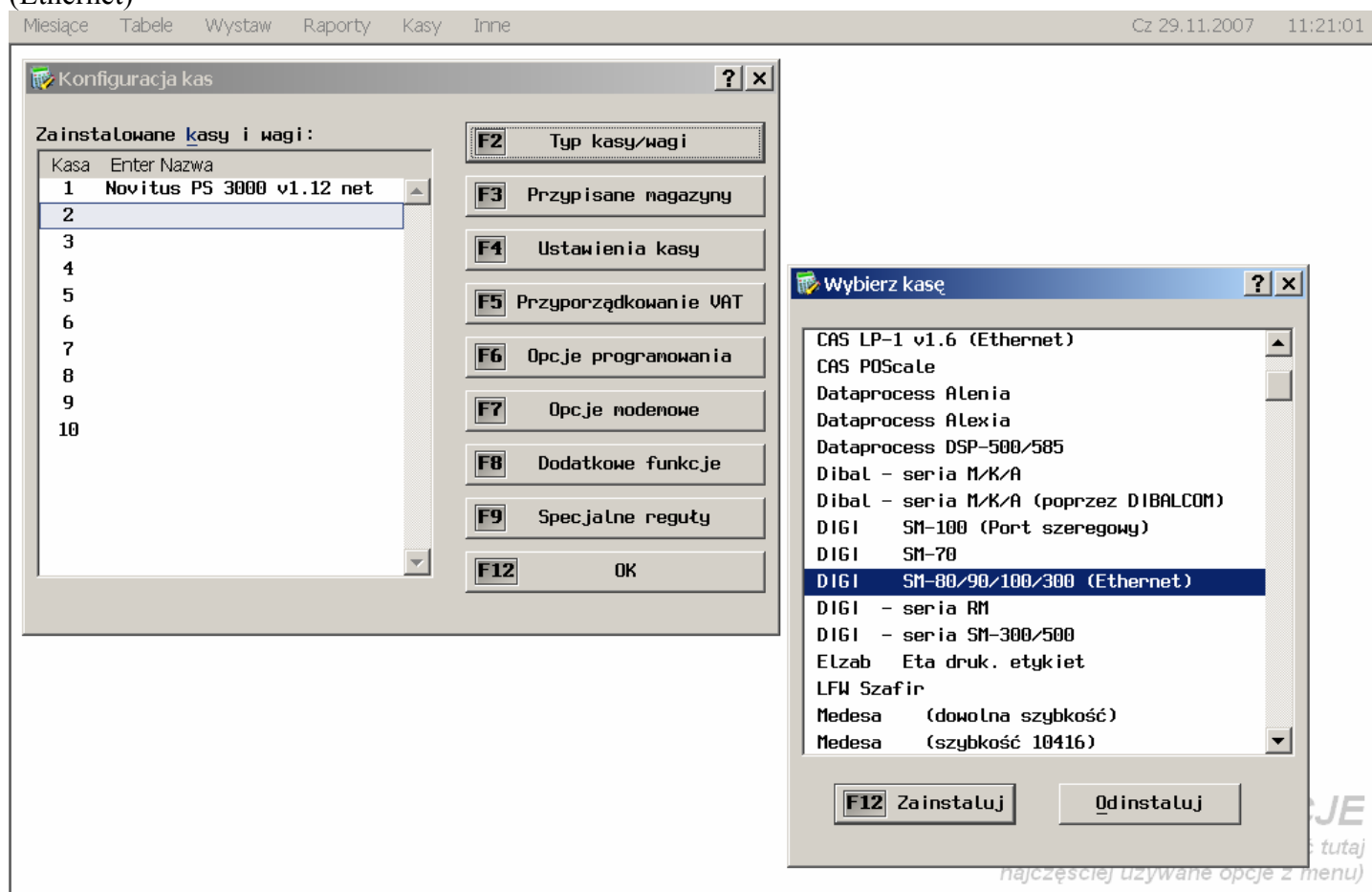
F3 Druk F6 Barkody F9 Historia dostaw Ctrl-B Narzut min.  
F4 Kartoteka F7 Kategorie Ctrl-A Stany min. Ctrl-C Nowe ceny  
F5 Przegląd F8 Pokaż... Ctrl-G Etykiety Ctrl-E Podwyżka



Kolejnym krokiem, który należy wykonać to wejście do zakładki „KASY” celem skonfigurowania pewnych parametrów programu SB4 do współpracy z wybraną wagą.



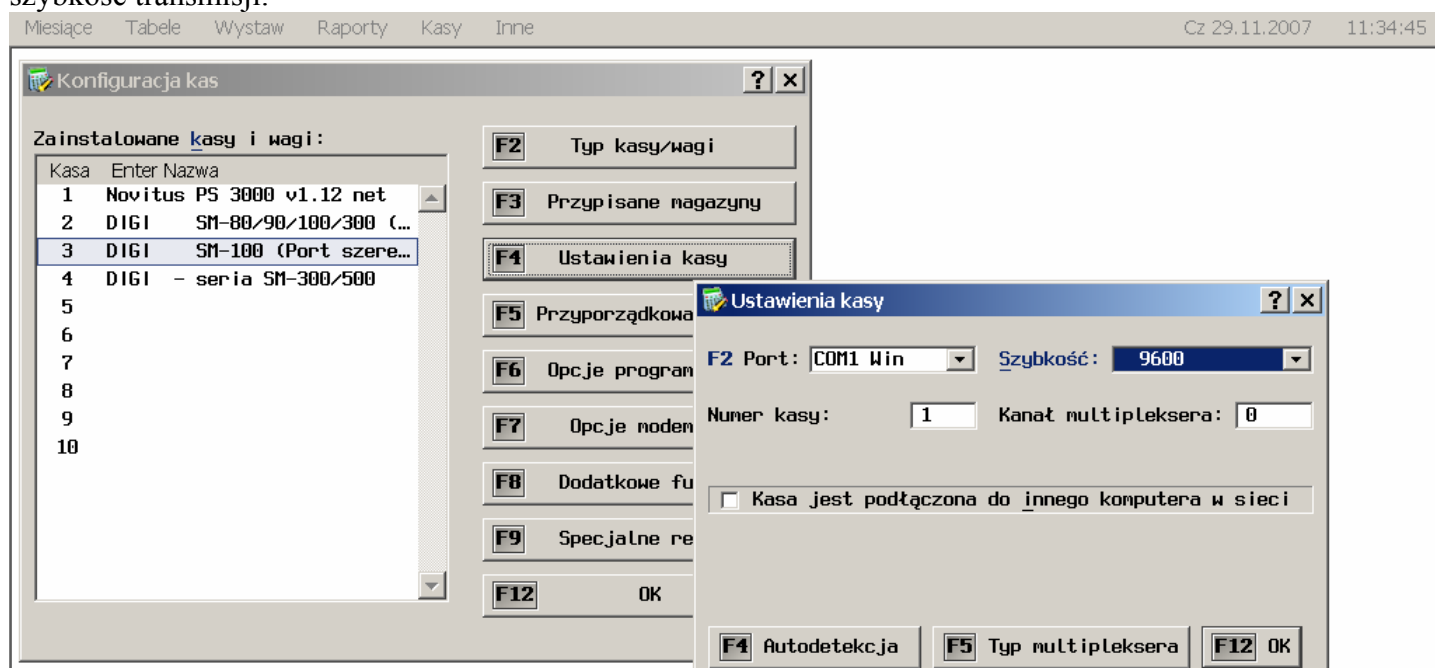
W tym celu postępujemy zgodnie z kolejno otwieranymi oknami w SB4 wybrać wagę „DIGI SM80/90/100/300 (Ethernet)”



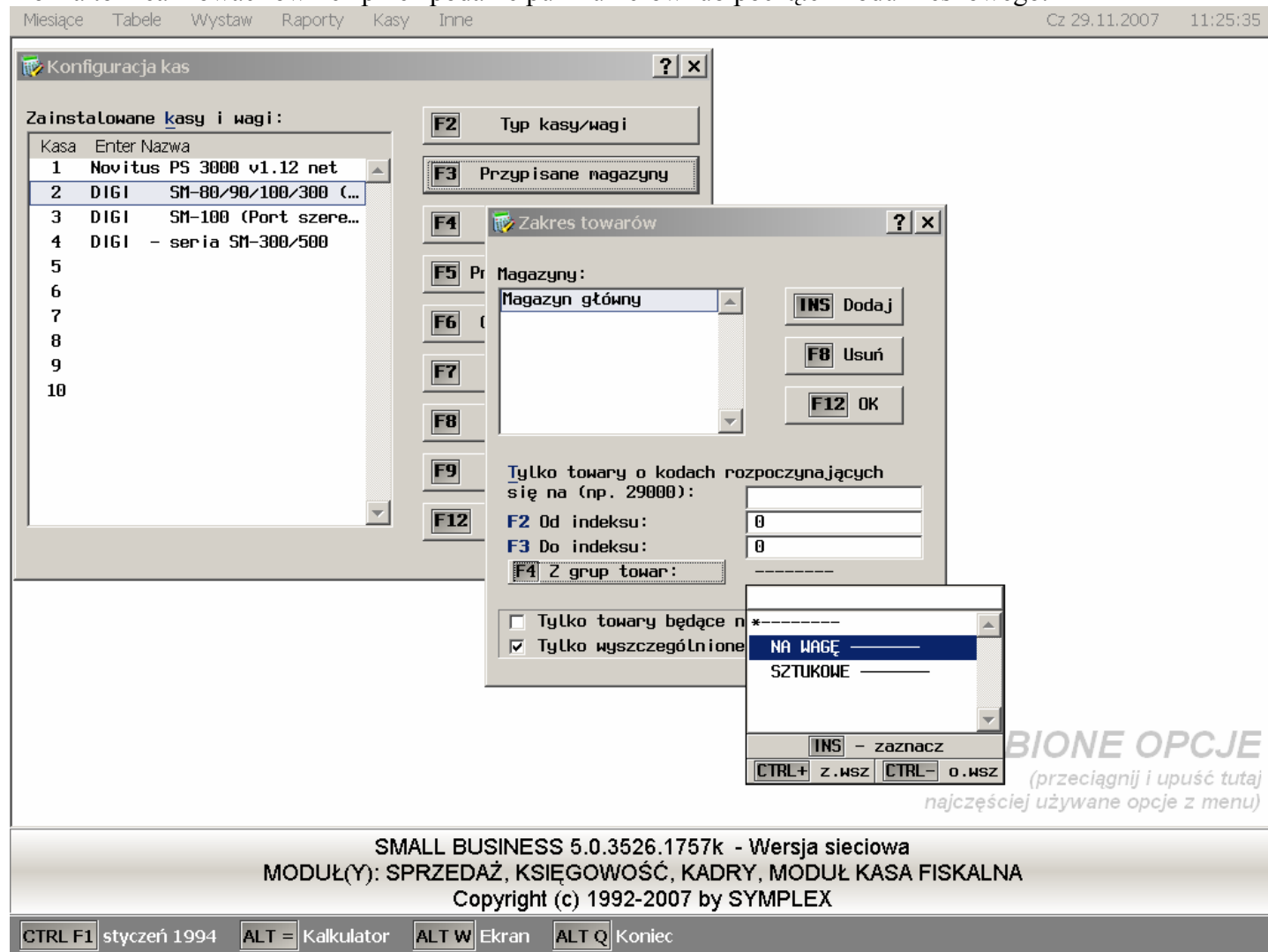
SMALL BUSINESS 5.0.3526.1757k - Wersja sieciowa  
 MODUŁ(Y): SPRZEDAŻ, KSIĘGOWOŚĆ, KADRY, MODUŁ KASA FISKALNA  
 Copyright (c) 1992-2007 by SYMPLEX

lub dla transmisji szeregowej SM100, SERIA SM300/500

Dla tych wag należy dodatkowo ustalić port COM w komputerze po którym będzie prowadzona transmisja oraz szybkość transmisji.

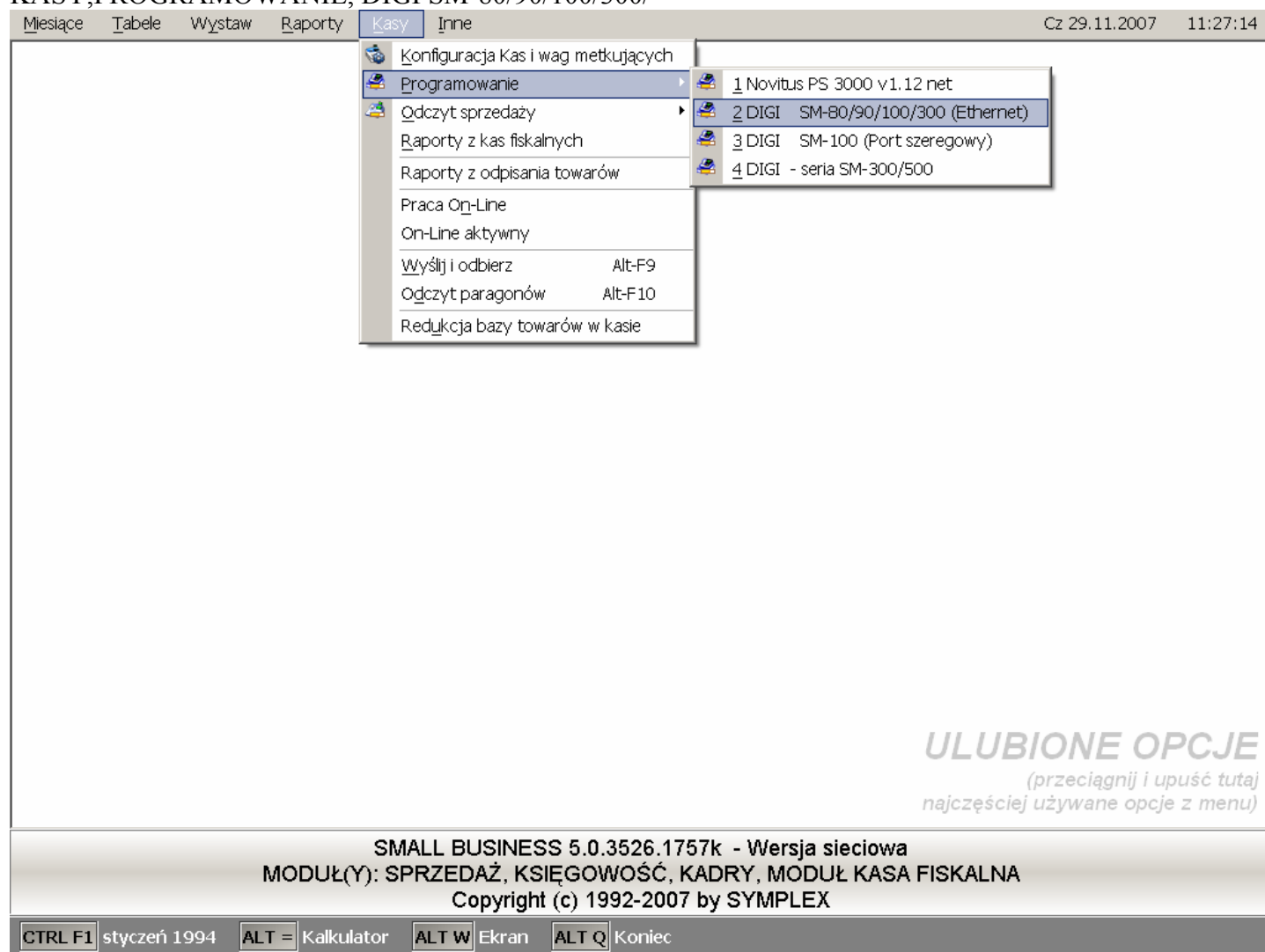


Następnie przypisać do wybranej wagi odpowiedni magazyn z towarami. Gdy to wspólny magazyn z towarami nieważonymi to po zaznaczeniu opcji "Tylko wyszczególnione....." w zakładce F4 zaznaczamy odpowiednią grupę towarową (wcześniej założone a towary przypisane do odpowiednich grup). Widać tutaj również, iż można to zrealizować również przez podanie puli numerów lub początek kodu kreskowego.



Na tym kończymy jednorazowy proces kojarzenia SB4 z waga typu DIGI SMxxx ETHERNET

Teraz należy pierwszy raz wysłać wszystkie towary ważne do wagi. W tym celu otwieramy kolejno zakładki KASY, PROGRAMOWANIE, DIGI SM-80/90/100/300/



Otwiera się okno z buforem transmisyjnym do którego wprowadzamy towary funkcja F4 i pojawi się komunikat do zatwierdzenia.

Miesiące Tabele Wystaw Raporty Kasy Inne Pn 08.10.2007 11:02:16

DIGI SM-80/90/100/300 (Ethernet)

Lp.	Stan	Nazwa	Sybol Kod pask	Indeks (PLU)	proc VAT	Cena jed. brutto	Ilość na stanie	Magazyn źródłowy
1	2	3	4	5	6	7	8	9
1								
2								
3								
4								
5								
6								
7								
8								
9								
10								
11								
12								
13								
14								
15								
16								
17								
18								
19								
20								
21								
22								
23								
24								

**Uwaga**

Program wynotuje towary, które zostaną wystane do kasy.  
Dane zostaną pobrane ze spisu magazynów unieszczonego w konfiguracji kasy (menu: Kasy/Konfiguracja).  
Kody towarów poddane zostaną kontroli na poprawność kodu PLU.

OK

Pojawi się właściwe okno gdzie zaznaczamy „wszystkie”.

Miesiące Tabele Wystaw Raporty Kasy Inne Pn 08.10.2007 11:01:26

DIGI SM-80/90/100/300 (Ethernet)

Lp.	Stan	Nazwa	Sybol Kod pask	Indeks (PLU)	proc VAT	Cena jed. brutto	Ilość na stanie	Magazyn źródłowy
1	2	3	4	5	6	7	8	9
1								
2								
3								
4								
5								
6								
7								
8								
9								
10								
11								
12								
13								
14								
15								
16								
17								
18								
19								
20								
21								
22								
23								
24								
25								
26								
27								
28								
29								

**Pobranie towarów z magazynów**

Zakres:

☒ Wszystkie towary

☐ Tylko zmienione po dacie 08.10.2007 i godzinie 0

F12 OK

F3 Druk F4 Pobierz towary z magazynów F8 Zapis na dyskietkę

F5 Wyślij towary do kasy F11 Odczyt z dyskietki

F10 Konfiguracja kasy Ctrl-P Opcje serwisowe

Jest to okno bufora transmisji gdzie są uwidocznione wszystkie towary przygotowane do wysłania do wagi z komentarzem o STANIE poprawności w kolumnie „2”.

MiesiąceTabeleWystawRaportyKasyInne

Cz 04.10.20079:51:45

DIGI / Yakudo SM-80/90 (ethernet)

Lp.	Stan	Nazwa	Sybol Kod pask	Indeks (PLU)	proc VAT	Cena jed. brutto	Ilość na stanie	Magazyn źródłowy
1	2	3	4	5	6	7	8	9
1	OK	MIĘSO MIELONE WIEPRZOWO-WOŁO.skład:50%ni	290001	.....1	7 %	4,28	100,00	Magazyn SM300
2								
3								
4								
5								
6								
7								
8								
9								
10								
11								
12								
13								
14								
15								
16								
17								
18								
19								
20								
21								
22								
23								
24								
25								
26								
27								
28								
29								

F4 Pobierz towary z magazynów

F8 Zapis na dyskietkę

F3 Druk

F5 Wyślij towary do kasy


F11 Odczyt z dyskietki

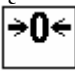
F10 Konfiguracja kasy

Ctrl-P Opcje serwisowe

Naciskamy klawisz F5.Pojawi się okno transmisyjne w którym ustalamy odpowiednie pola :

- używany typ formatu etykiety, lub według specyfikacji ustawionych w wadze,
- używany typ kodu kreskowego, lub według specyfikacji ustawionych w wadze,
- deklarujemy optymalną wielkość czcionki dla LINII 1 pola etykiety „nazwa towaru” (pomoc na stronie 6-7),
- deklarujemy optymalną wielkość czcionki dla LINII 2-4 pola etykiety „nazwa towaru” (pomoc na stronie 6-7),
- w polu „OGRANICZ DŁUGOSC NAZWY DO” pozostawiamy zero,
- w polach „ilość dni do spożycia/sprzedaży” jeśli na etykiecie brak jest takiego pola to pozostawiamy zero  
jeśli któreś z tych pól występuje to wpisanie ilości większej od 0 spowoduje iż na etykiecie w tym polu pojawi się data powiększona o ilość wpisanych dni.
- zaznaczamy pole drukować datę pakowania (zawsze jest to potrzebne),
- **najważniejsze pole „Adres IP urządzenia”** . Tu wpisujemy adres IP wagi zgodny z wpisanym w wagę. Dla przypomnienia:- tak odczytujemy/ustalamy numer IP wagi :

prześć do trybu Z; nacisnąć  czterokrotnie

następnie klawisze  (przytrzymać)+ [0][4][1][6]  
podajemy 12 cyfr numeru zgodnie z standardem TCP/IP np.192168000001. Kończymy z zapisem klawiszem [PLU] lub bez zapisu klawiszem [>T<] .

### WAŻNE

Dla wag z transmisją szeregową nie ma pola „Adres IP urządzenia” pozostałe działania identyczne.

DIGI / Yakudo SM-80/90 (ethernet)

Lp.	Stan	Nazwa	Symbol Kod pask	Indeks (PLU)	proc VAT	Cena jed. brutto	Ilość na stanie	Magazyn źródłowy
1	2	3	4	5	6	7	8	9
1	OK	MIĘSO MIELONE WIEPRZOWO-			7 %	4,28	100,00	Magazyn SM300
2								
3								
4								
5								
6								
7								
8								
9								
10								
11								
12								
13								
14								
15								
16								
17								
18								
19								
20								
21								
22								
23								
24								
25								

**Wprowadź dane wagi** [?] [X]

Format etykiety:  
[Etykieta 16]

Format barkodu:  
[Typ 14]

Nazwa pierwsza linia (czcionka):  
[S5 max. 29 znaki w linii]

Nazwa linie 2-4 (czcionka):  
[S2 max. 3x29 znaków w linii]

Ogranicz długość nazwy do: [0]

Ilość dni sprzedaży: [0]

Ilość dni do spożycia: [0]

☒ Drukować datę pakowania

Adres IP urządzenia: [192.168.000.001]

**F12 OK**

DIGI / Yakudo SM-80/90 (ethernet)

Lp.	Stan	Nazwa	Symbol Kod pask	Indeks (PLU)	proc VAT	Cena jed. brutto	Ilość na stanie	Magazyn źródłowy
1	2	3	4	5	6	7	8	9
1	OK	MIĘSO MIELONE WIEPRZOWO-			7 %	4,28	100,00	Magazyn SM300
2								
3								
4								
5								
6								
7								
8								
9								
10								
11								
12								
13								
14								
15								
16								
17								
18								
19								
20								
21								
22								
23								
24								
25								
26								
27								
28								
29								

**Wprowadź dane wagi** [?] [X]

Format etykiety:  
[W ustawień wagi (SPECYFIKACJA UŻYTKOWNIKA)]

Format barkodu:  
[W ustawień wagi (SPECYFIKACJA UŻYTKOWNIKA)]

Nazwa pierwsza linia (czcionka):  
[S5 max. 29 znaki w linii]

Nazwa linie 2-4 (czcionka):  
[S2 max. 3x29 znaków w linii]

Ogranicz długość nazwy do: [0]

Ilość dni sprzedaży: [0]

Ilość dni do spożycia: [0]

☒ Drukować datę pakowania

Adres IP urządzenia: [192.168.000.001]

**F12 OK**

Naciśnięcie klawisza F12 lub ENTER wywoła uruchomienie transmisji do wagi. Poprawne realizowanie wysyłki reprezentują kolejno pojawiające się komunikaty.


Wszystkie reprezentacje kolejno pojawiające się komunikaty.

MiesiąceTabeleWystawRaportyKasyInne

Pn 08.10.200712:24:38

DIGI SM-80/90/100/300 (Ethernet)

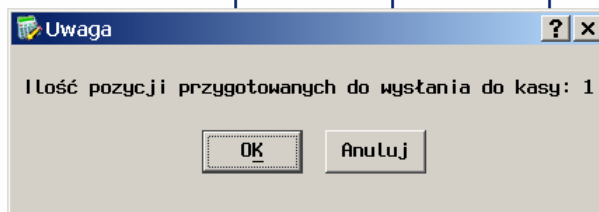
Lp.	Stan	Nazwa	Symbol Kod pask	Indeks (PLU)	proc VAT	Cena jed. brutto	Ilość na stanie	Magazyn źródłowy
1	2	3	4	5	6	7	8	9
1	OK	MIĘSO MIELONE WIEPRZOWO-WOŁO.skład:50%ni	290001	.....1	7 %		100,00	Magazyn SM300
2								
3								
4								
5								
6								
7								
8								
9								
10								
11								
12								
13								
14								
15								
16								
17								
18								

 Uwaga

Ilość pozycji przygotowanych do wystania do kasy: 1

OK

Anuluj



Miesiące

Tabele

Wystaw

Raporty

Kasy

Inne

Pn 08.10.2007

12:13:27

DIGI SM-80/90/100/300 (Ethernet)

Lp.	Stan	Nazwa	Symbol Kod pask	Indeks (PLU)	proc VAT	Cena jed. brutto	Ilość na stanie	Magazyn źródłowy
1	2	3	4	5	6	7	8	9
1	OK	MIĘSO MIELONE WIEPRZOWO-WOŁO.skład:50%ni	290001	.....1	7 %		100,00	Magazyn SM300
2								
3								
4								
5								
6								
7								
8								
9								
10								
11								
12								
13								
14								
15								
16								
17								
18								
19								

Trwa transmisja danych...

E:\SB4\_TEST\SB4\_BAZA\SM\_eth.exe



E:\SB4\_TEST\SB4\_BAZA\SM\_eth.exe



DIGI SM-80/90/100/300 (Ethernet)

Lp.	Stan	Nazwa	Symbol Kod pask	Indeks (PLU)	proc VAT	Cena jed. brutto	Ilość na stanie	Magazyn źródłowy
1	2	3	4	5	6	7	8	9
1 2 3 4 5 6 7 8 9 10 11 12 13 14 15	OK	MIĘSO MIELONE WIEPRZOWO-WOŁO. skład: 50%mi	290001	.....1	7 %		100,00	Magazyn SM300

Transmisja danych (ESC - przerwanie) ? x

DIGI SM-80/90/100/300 (Ethernet)

Pakiet

DIGI SM-80/90/100/300 (Ethernet)

Lp.	Stan	Nazwa	Symbol Kod pask	Indeks (PLU)	proc VAT	Cena jed. brutto	Ilość na stanie	Magazyn źródłowy
1	2	3	4	5	6	7	8	9
1 2 3 4 5 6 7 8 9 10 11 12 13 14 15 16 17 18 19 20 21 22 23 24 25 26 27 28 29	OK	MIĘSO MIELONE WIEPRZOWO-WOŁO. skład: 50%mi	290001	.....1	7 %		100,00	Magazyn SM300

Uwaga ? x

Transmisja do kasy zakończyła się pomyślnie (2 sek)

OK

F4 Pobierz towary z magazynów    F8 Zapis na dyskietkę  
 F3 Druk    F5 Wyślij towary do kasy    F11 Odczyt z dyskietki  
 F10 Konfiguracja kasy    Ctrl-P Opcje serwisowe

Efektom tych czynności będzie wydrukowanie etykiety jak poniżej po zważeniu PLU nr 1

"SKLEP YAKUDO PLUS / AMM"  
43-100 TYCHY UL. NAD JEZIOREM 85  
MIĘSO MIELONE WIEPRZOWO-WOŁO.  
skład: 50%mięso wieprzowe, 50%  
mięso wołowe

DATA ZAPAKOWANIA CENA zł/kg    MASA NETTO kg  
04-10-2007 4,28    0,248

NALEŻNOŚĆ w zł.  
1,06

2 900013 002481

DZIĘKUJEMY ZA ZAKUPY I ZAPRASZAMY PONOWNIE

Pojawienie się komunikatu jak poniżej może być powodem wpisania błędnego adresu IP, błędnej maski podsieci, rozłączenia urządzeń lub awarii kabla .

Miesiące Tabele Wystaw Raporty Kasy Inne Pn 08.10.2007 13:06:19

**DIGI SM-80/90/100/300 (Ethernet)**

Lp.	Stan	Nazwa	Sybol Kod pask	Indeks (PLU)	proc VAT	Cena jed. brutto	Ilość na stanie	Magazyn źródłowy
1	2	3	4	5	6	7	8	9
1	OK	MIĘSO MIELONE WIEPRZOWO-WOŁO.skład:50%mi	290001	.....1	7 %		100,00	Magazyn SM300
2								
3								
4								
5								
6								
7								
8								
9								
10								
11								
12								
13								
14								
15								
16								
17								
18								
19								

E:\SB4\_TEST\SB4\_BAZA\SM\_eth.exe

**Raport błędów transmisji**

Podczas transmisji danych wystąpiły błędy komunikacji z urządzeniami:

Nazwa urzadz...	Adres urzadz...	Opis błędu
waga	192.168.0.11	EE Urządzenie niedostępne

Zamknij

Pojawienie się komunikatu jak poniżej nakazuje zainstalować w katalogu w którym umieszczono Bazę SB4 pakiet programu SM\_eth.exe. Program jest bezpłatny i można go otrzymać w YAKUDO PLUS” Sp z O.O. Zapisy E:\SB4\_TEST\SB4\_BAZA\ nie jest typową lokalizacją Bazy , jest indywidualny dla tego testu. SM\_eth.exe jest uruchamiany przez SB4 tylko na czas transmisji, Ustawienie do działania w tle jest błędne i blokuje transmisje z SB4 jako próba nowego uruchomienia SM\_eth.

Miesiące Tabele Wystaw Raporty Kasy Inne Pn 08.10.2007 13:45:04

**DIGI SM-80/90/100/300 (Ethernet)**

Lp.	Stan	Nazwa	Sybol Kod pask	Indeks (PLU)	proc VAT	Cena jed. brutto	Ilość na stanie	Magazyn źródłowy
1	2	3	4	5	6	7	8	9
1	OK	MIĘSO MIELONE WIEPRZOWO-WOŁO.skład:50%mi	290001	.....1	7 %		100,00	Magazyn SM300
2								
3								
4								
5								
6								
7								
8								
9								
10								
11								
12								
13								
14								
15								
16								
17								
18								
19								
20								
21								
22								
23								
24								
25								
26								

**Uwaga**

Brak programu komunikacyjnego E:\SB4\_TEST\SB4\_BAZA\SM\_eth.exe  
Proszę umieścić go w katalogu programu (E:\SB4\_TEST\SB4\_BAZA)

OK

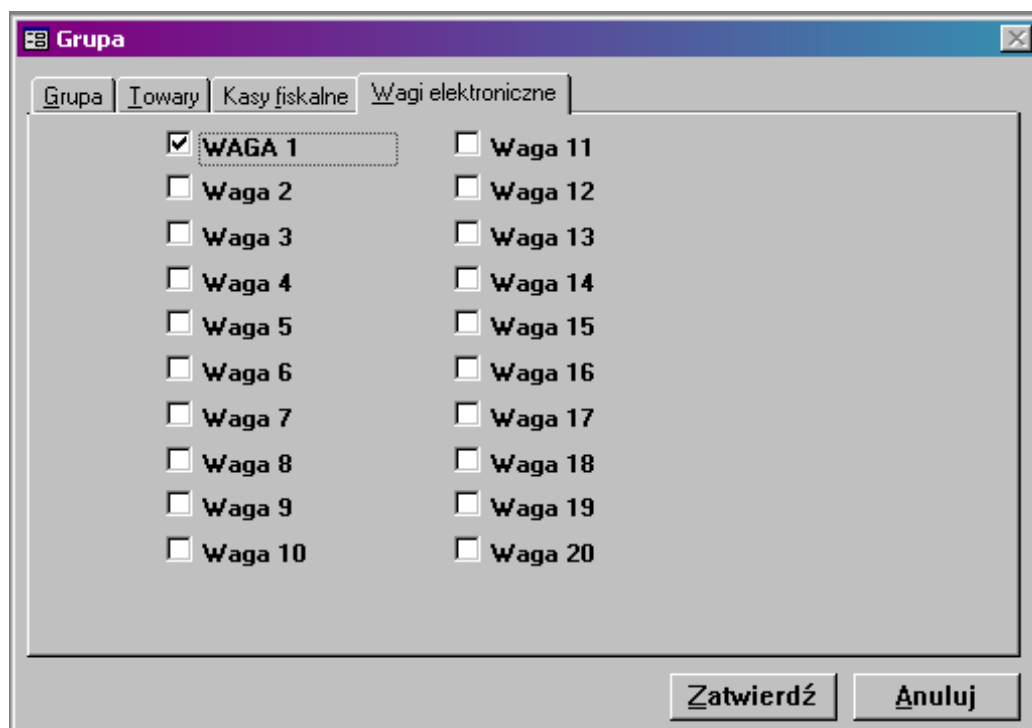
## 9. Ustawienia programu KC FIRMA (ver. 2.90.xxx) opr.. Marek Malisak

Zakładamy na wstępie, że mamy stworzony magazyn o nazwie **MAGAZYN GŁÓWNY**.

Na samym początku najlepiej stworzyć grupę towarową do której będziemy przypisywać towary mające być wysłane do wagi oraz oczywiście do kas ponieważ inaczej sprzedaż tego towaru nie będzie możliwa.

(Stworzona grupa automatycznie jest przypisywana do wszystkich kas, natomiast do wagi daną grupę trzeba dopisać – zaznaczyć samemu)

Tworzymy nową grupę ( lub przekształcamy jedną ze starych grup) i następnie najważniejszą rzeczą jest wskazanie do której wagi (wag) ma być wysyłany towar. W naszym przypadku grupa nazywać się będzie “ogólna” i będzie przypisana do wagi nr 1.



Po przypisaniu grupy towarowej do wagi stwarzamy nowy przykładowy towar o nazwie np. MIĘSO MIELONE WIEPRZOWO-WOŁOWE. Nazwa posiada 30 znaków czyli o jeden za dużo, aby cała nazwa towaru zmieściła się w 1 linii nazwy towaru na wadze. Reszta nazwy zostanie automatycznie przeniesiona do następnej linii na wadze. Program dopuszcza maksymalną nazwę towaru składającą się z 40 znaków.

**Towar**

Kartoteka | Inne właściwości | Dowiązane opakowanie | Uwagi | Kody kreskowe dostawców

**Nazwa:** MIĘSO MIELONE WIEPRZOWO-WOŁOWE

**Skrót:**

**Kod towaru:** 4 **Kod kreskowy:** 290004 **Typ:** Towar

**Grupa:** Ogólna **Jednostka:** kg

**VAT zakupu:** 7% **VAT sprzedaży:** 7% **PKWiU/SWw:** 1

<b>Ostatnia cena zakupu netto:</b>	6,00	<b>Ostatnia cena zakupu brutto:</b>	6,42
<b>Narzut:</b>	25,00	<b>Marża:</b>	20,00
<b>Cena sprzedaży netto:</b>	7,50	<b>Cena sprzedaży brutto:</b>	8,03
<b>Narzut hurtowy:</b>	-99,83	<b>Marża hurtowa:</b>	-59900,00
<b>Cena hurtowa netto:</b>	0,01	<b>Cena hurtowa brutto:</b>	0,01

**Zaokrąglenie do 5 i 9:** ☐

Kod kreskowy | Klasyfikacja | Zdjęcie | Zatwierdź | Anuluj

W naszym przypadku grupa towarowa "Ogólna" jest przypisana do wagi nr 1. Bardzo ważne jest wpisanie początku kodu kreskowego (wszystko zależy od formatu kodu kreskowego jaki wybierzemy na wadze). W naszym przypadku towary mogą mieć nr PLU od 1 do 9999 gdyż taki format kodu kreskowego został wybrany na wadze. Jeżeli wpisalibyśmy nr PLU większy od 9999 wtedy waga nie weźmie pod uwagę ostatniej cyfry nr PLU i wpisze w ostatnim miejscu 0.

Transmisja do wagi:

Aby wysłać stworzony przez nas towar należy :

- wejść w kc-firmie w administracja – konfiguracja – sprzęt - wagi elektroniczne.
- klikamy popraw np. na 1 wadze
- włączamy obsługę wagi
- wybieramy typ wagi z którą program będzie współpracował
- włączamy obsługę online (o ile nie jest włączona)
- w dodatkowych parametrach 1 wpisujemy IP wagi do której będzie szła transmisja
- zatwierdzamy nasze ustawienia

**Waga**

Ogólne Zaawansowane

WAGA: 1 Nazwa: WAGA 1

Włączona: Tak Obsługa: Online

Typ wagi: Digi SM 90

Zakres kodów w programie - od: 1 do: 3999

Wysyłanie kart klienta: ☐ Karty klienta od:

Numer portu COM: 2 Szybkość transmisji: 9600

Multiplekser: (brak) Numer kanału: 1

Kody wagowe: wg kodu

Dodatkowy parametr 1: 192.168.0.1

Dodatkowy parametr 2:

Zatwierdź Anuluj

Szybkość transmisji i numer portu COM nie mają w tym przypadku znaczenia więc najlepiej zostawić je bez zmian. To samo tyczy się multipleksa i numeru kanału (zaleca się jednak aby nr kanału zawsze był wybrany jako 1).

Następnie należy wgrać do katalogu C:\KCSerwer\Wagi\ program SM\_ETH, program jest bezpłatny i można go otrzymać w YAKUDO PLUS Sp z O.O. Gdy mam już powyżej wymieniony program wgrany do odpowiedniego katalogu należy utworzyć skrót DOS'owy do programu SM\_ETH. Najłatwiej jest skopiować już wcześniej utworzony skrót z programu np. Medesa i zmienić mu nazwę na SM\_ETH bez jakiegokolwiek rozszerzenia.

Przy transmisji online używany jest program kc-serwer, więc należy go teraz uruchomić i nacisnąć start.

Jeżeli transmisja przejdzie bez najmniejszych problemów to program kc-serwer zacznie od odliczać czas do następnej pętli w trakcie której zostaną wysłane na wagę i kasy nowe bądź zmienione artykuły i ceny towarów.

Jeśli chodzi o transmisję offline do wagi to nie ma takiej możliwości.

**UWAGA!!!** Aby towary które zostały wysłane na wagę mogły być sprzedawane należy również wysłać je na kasy.

Połączenie PC z wagą musi odbywać się za pomocą kabla ethernetowego cross'owego

Mogące pojawić się problemy i sposoby ich rozwiązywania :

(1) WAGA 1		
Błąd komunikacji: (EEh) Urządzenie niedostępne		
<u>W</u> znów	<u>Z</u> atrzymaj	<u>W</u> yslij towary
<u>P</u> aragon	<u>O</u> dczyt z kas	<u>K</u> asuj towary
KC-Serwer wersja: 2.90.095 (ilość kas: 17) edycja: 2 stycznia 2007		K <u>o</u> niec

- należy sprawdzić czy kabel połączeniowy jest podpięty do wagi i PC
- należy sprawdzić czy kabel transmisyjny na pewno jest typu cross
- należy sprawdzić czy program SM\_ETH jest wgrany do katalogu wagi w programie kc serwer i jest utworzony skrót DOS'owy
- należy sprawdzić czy wpisaliśmy poprawnie IP wagi przy konfiguracji w kc firmie
- należy sprawdzić czy należymy do tej samej sieci (czy początek adresu IP jest taki sam, a różne są 3 ostatnie cyfry adresu IP).

Jeżeli żadne towary nie przechodzą na wagę a wszystkie ustawienia transmisji są poprawne należy sprawdzić czy te towary, które mają być przesłane, są przypisane do grupy towarowej, która ma być wysyłana na wagę.

Po pierwszej transmisji najlepiej podejść do wagi i sprawdzić czy towary znajdują się na wadze. Przyczyną nie sprzedawania się towarów może być:

- brak takiego towaru na kasie
- różny zaprogramowany format kodu kreskowego na wadze i na kasie
- w Elzab Delta włączona bądź wyłączona cyfra kontrolna